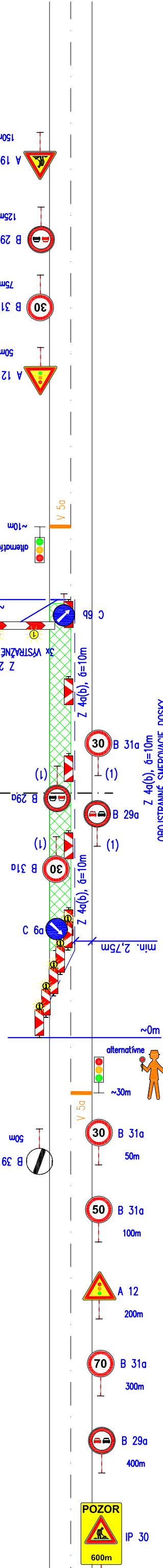


DOČASNÉ DOPRAVNÉ ZNAČENIE PRI REKONŠTRUKCII VOZOVKY

SCHEMA 1 – PRACOVNÉ Miesto ROZHRIANIE EXTRAVILÁN – INTRAVILÁN

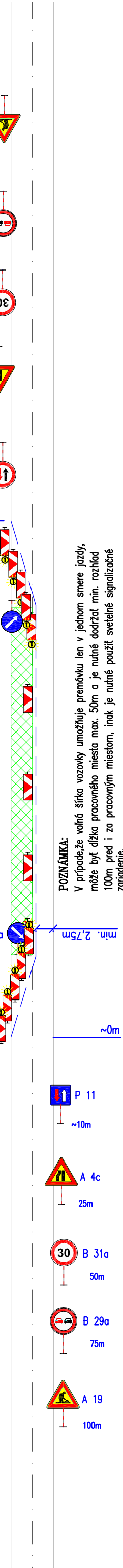
- ZÚŽENIE VOZOVKY DO JEDNEHO JAZDNÉHO PRUHU.
RIADENIE PREMÁVKY SVETELNÝMI SIGNALMI ALEBO OSOBNAMI.
– OPRAVA KRYTÚ VOZOVKY FREZOVANÍM A POKLÁDKY NOVEJ ASFALTOVEJ VRSTVY
– REALIZÁCIA NOVEJ VOZOVKY VRÁTANE PODKLADOVÝCH VRSTVIEV



DOČASNÉ DOPRAVNÉ ZNAČENIE – LOKÁLNE Miesta

SCHEMA 2 – PRACOVNÉ Miesto – INTRAVILÁN

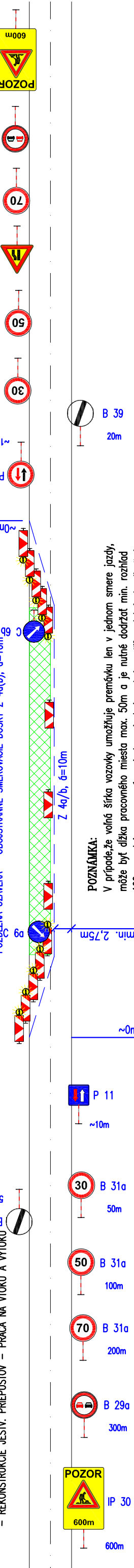
- ZÚŽENIE VOZOVKY DO JEDNEHO JAZDNÉHO PRUHU.
PRÁCA V JEDNOM JAZDNOM PRUHU.
– VÝSPRAVKY ASFALTOVEHO KRYTÚ VOZOVKY
– VÝŠKOVÁ OPRAVA VPÚSTOV
– VÝMENA ZVODNÍEL
– OSVETLENIE PRIECHODOV PRE CHODCOV
– REKONŠTRUKCIE JESTV. PRIEPUSTOV



DOČASNÉ DOPRAVNÉ ZNAČENIE – LOKÁLNE Miesta

SCHEMA 3 – PRACOVNÉ Miesto – EXTRAVILÁN




- ZÚŽENIE VOZOVKY DO JEDNEHO JAZDNÉHO PRUHU.
PRÁCA V JEDNOM JAZDNOM PRUHU.
– VÝSPRAVKY ASFALTOVEHO KRYTÚ VOZOVKY
– VÝŠKOVÁ OPRAVA VPÚSTOV
– VÝMENA ZVODNÍEL
– REKONŠTRUKCIE JESTV. PRIEPUSTOV



POZNÁMKA:

- použité dopravné značky musia byť vyhotovené v základnom rozmere
- a v reflexnej úprave v zmysle STN 01 8020,
- na zabezpečenie pracoviska nie je dovolené kombinovať značky rôzneho vyhotovenia a rôznych rozmerov,
- dočasné dopravné značenie musí byť osadené na retroreflexných pruhovalých čiereno-bielych stĺpkoch,
- pracovné miesto sa môže označovať a zriaďovať až po vyhotovení projektu, po získaní a nadobudnutí právoplatnosti povolenia od príslušného cestného správneho orgánu,
- označovanie pracovného miesta na PK vykonáva odborné spôsobilá osoba (organizácia),
- vedenie dopravy v oblasti pracovného miesta musí byť pre všetkých účastníkov premávky na PK jednoznačne pochopiteľné a dobre rozpoznateľné;
- na zabezpečenie pracovného miesta sa vykonajú len také opatrenia, ktoré sú bezpečné a potrebné,
- práce spojené s označovaním pracovného miesta sa vykonávajú, ak je to možné, v čase malej intenzity cestnej premávky (mimo dopravnej špičky) podľa STN 73 6100,
- ZDZ, VDZ, DZ a svetelná signalizácia, ktoré sú potrebné na zabezpečenie pracovného miesta, sa inštalujú až tesne pred začiatkom prác, ak sa dopravné značky, dopravné zariadenia alebo svetelné signály nainštalujú skôr, musí byť ich platnosť vhodným spôsobom (napr. zakrytím) zrušená do času začatia práce;
- jestvujúce trvalé dopravné značky, ktoré sú v rozpore s navrhnutým dočasným dopravným značením, ich platnosť musí byť dočasne zrušená prekrytím alebo iným vhodným spôsobom
- s prácami na pracovnom mieste možno začať až po umiestnení všetkých dopravných značiek, DČ, svetelnej signalizácie a DZ,
- pri umiestňovaní jednotlivých dopravných značiek, DČ, DZ a svetelnej signalizácie sa postupuje v smere jazdy, pri odstraňovaní sa postupuje proti smeru jazdy,
- ZDZ, VDZ, DČ, DZ a svetelná signalizácia použité na zabezpečenie pracovného miesta musia byť po celé obdobie prác funkčné, správne aplikované, umiestnené v bezpečnej vzdialenosti tak, aby ho prichádzajúci vodiči včas a zreteľne videli, nesmú byť poškodené a musia sa udržiavať v čistote,
- použité dopravné značky a dopravné zariadenia musia spĺňať ustanovenia §5 až §8 a prílohy č.1 vyhlášky MV SR č.9/2009, ktorou sa vykonávajú niektoré ustanovenia zákona NR SR č.8/2009 Z.z. o premávke na pozemných komunikáciách a príslušnú STN 01 8020,
- pracovníci pohybujúci sa po vozovke počas stavebných prác musia mať na sebe ochranný odev oranžovej farby,
- v prípade, že prekážka v cestnej premávke zostane aj počas nočnej doby alebo za zníženej viditeľnosti, je potrebné, aby bola náležite osvetlená v zmysle platných noriem,
- vozovka nesmie byť dopravnými prostriedkami a stavebnými mechanizmami znečisťovaná a poškodzovaná, stavebník je v zmysle Cestného zákona č.193/97 povinný počas výstavby udržiavať čistotu na verejných komunikáciách vyžadovaných stavebnou činnosťou, v prípade znečistenia alebo poškodenia musí komunikáciu bezodkladne očistiť alebo opraviť a ďalšiu stavebnú činnosť zabezpečovať bez rušenia bezpečnosti a plynulosti cestnej premávky,
- pred započatím prác je nutné prizvať príslušný správny cestný orgán na kontrolu umiestnenia dočasných dopravných značení.

C2.1

<div>STAVEBNÍK: Banskobystrická regionálna správa ciest, a. s. Majerská cesta č. 94 974 69 Banská Bystrica</div>	<div></div>
<div>OBJEDNÁVATEL: Banskobystrický samosprávny kraj Banská bystrica Námestie SNP č. 23 974 01 Banská Bystrica</div>	<div></div>
<div>inžinierske stavby Slovenská 86, 080 01 Prešov Tel.: 051/74 636 95, 74 636 99</div>	<div>ZODP.PROJEKTANT: ING.Š.KRISTOF ING.M.DUBRAVSKÝ VYPRACOVAL: ING.M.IPETRA HL. PROJEKTANT: ING.M.DUBRAVSKÝ KONTROLOVAL: ING.J.ANTOL</div>
OBJEDNÁVATEL: Banskobystrický samosprávny kraj	
OKRES: LUČENEC	
KRAJ: BANSKOBYSŤICKÝ	
KAT.ÚZEMIE: TREŇČ, VEĽKÁ NAD IPČOM	
DÁTUM: 12/2018	
STUPEŇ: DSP, DRS	
STAVBA: Rekonštrukcia cesty a mostov II/585 Pôtor - Dolná Stréhová - Lučenec a II/591 cestný násyp pred obcou Horný Tisovník, km 39,862 rekonštrukcia cesty a mostov	
Č. ZÁKAZY: 282/2018	
MIERKA:	
Časť:	Č. PRÍLOHY: Č. SUPRAVY:
PRÍLOHA :	Dočasné dopravné značenie - vzorové schémy
4.	